

Resultados de la Encuesta de Condiciones Crediticias (ECC)

Cuarto Trimestre de 2022



BANCO CENTRAL
DE LA REPÚBLICA ARGENTINA

Sobre el uso del lenguaje inclusivo en esta publicación

El uso de un lenguaje que no discrimine y que permita visibilizar todas las identidades de género es un compromiso institucional del Banco Central de la República Argentina. En esta publicación se reconoce la influencia del lenguaje sobre las ideas, los sentimientos, los modos de pensar y los esquemas de valoración.

En este documento se ha procurado evitar el lenguaje sexista y binario. Sin embargo, a fin de facilitar la lectura no se incluyen recursos como “@” o “x”.

La Encuesta de Condiciones Crediticias (ECC) es un relevamiento trimestral de tipo cualitativo que realiza el BCRA con el objetivo de recabar información adicional sobre el comportamiento y las tendencias observadas en el mercado de crédito bancario. La información obtenida complementa el conjunto de estadísticas cuantitativas de mayor frecuencia que dispone esta institución, destinadas a lograr una mejor comprensión de los factores que influyen en la evolución de los préstamos otorgados por el sistema financiero.

Esta encuesta es conducida sobre una muestra de entidades a las que se les consulta sobre la evolución de su oferta de crédito y sobre la demanda que enfrentan. Se contempla el desempeño del crédito a las empresas y a los hogares, haciendo foco en los cambios observados en el trimestre en curso respecto al período inmediato anterior, así como en aquellos esperados durante los próximos tres meses.

En el presente informe se difunden los resultados correspondientes al cuarto trimestre de 2022, obtenidos del relevamiento realizado entre el 19 de diciembre de 2022 y el 6 de enero de 2023.

Junto a este reporte se pone a disposición del público los resultados históricos obtenidos hasta el momento, así como un detalle metodológico de la encuesta. Para acceder a este material presione [aquí](#).

Informe publicado el 19 de enero de 2023.

Los datos correspondientes al primer trimestre de 2023 se publicarán en abril.

Las respuestas vertidas por las entidades no necesariamente coinciden con la visión del Banco Central de la República Argentina o sus autoridades

Encuesta de Condiciones Crediticias (ECC)¹

Cuarto trimestre de 2022

Empresas

- A nivel agregado de las entidades encuestadas, en el cuarto trimestre de 2022 los estándares crediticios asociados a los préstamos a las empresas –nivel general– se mantuvieron sin cambios en comparación con el trimestre anterior. La neutralidad en el periodo se reflejó en todos los tamaños de empresas y plazos de financiamiento. Para el primer trimestre del 2023, no se prevén cambios en los estándares crediticios asociados a empresas.
- Con relación a los términos y condiciones de los créditos aprobados, en el cuarto trimestre el conjunto de bancos participantes indicó una leve tendencia a la flexibilización de los spreads y de los montos máximo de otorgamiento a nivel general de las empresas. El resto de los términos y condiciones de los créditos no evidenciaron cambios en el período.
- Para el cuarto trimestre de 2022 el agregado de bancos participantes informó una moderada restricción de la demanda de crédito percibida a nivel general y en las grandes empresas, siendo de menor intensidad en las PyMEs. Para el primer trimestre de 2023, no se esperan cambios de la demanda crediticia de las empresas.

Hogares

- A nivel agregado de los bancos participantes, en el cuarto trimestre de 2022 los estándares crediticios de las líneas a los hogares se flexibilizaron moderadamente para los otros créditos al consumo y para las tarjetas de crédito, mientras que para los hipotecarios y prendarios se mantuvieron sin cambios. Para el primer trimestre de 2023 los bancos participantes esperan un escenario de significativa flexibilización en los estándares de aprobación para los otros créditos al consumo y, en menor intensidad, para las líneas hipotecarias, en tanto no estiman cambios para los prendarios y las tarjetas de crédito.
- En cuanto a los términos y condiciones de los créditos aprobados, a nivel agregado en el período se observó una leve flexibilización en los spreads de los prendarios y una ligera restricción en las tarjetas. Los montos máximos se flexibilizaron en las tarjetas y en los hipotecarios. Las comisiones se restringieron moderadamente en las tarjetas.
- En el cuarto trimestre de 2022, el agregado de bancos participantes percibió una flexibilización en la demanda crediticia (con diferentes intensidades) en las tarjetas de crédito y en los otros préstamos al consumo y restricciones en los hipotecarios y prendarios. Para el primer trimestre de 2023 las entidades prevén un incremento de la demanda de crédito (de distinta magnitud) en casi todas las líneas a hogares, con excepción de los hipotecarios que se mantendría sin cambios.

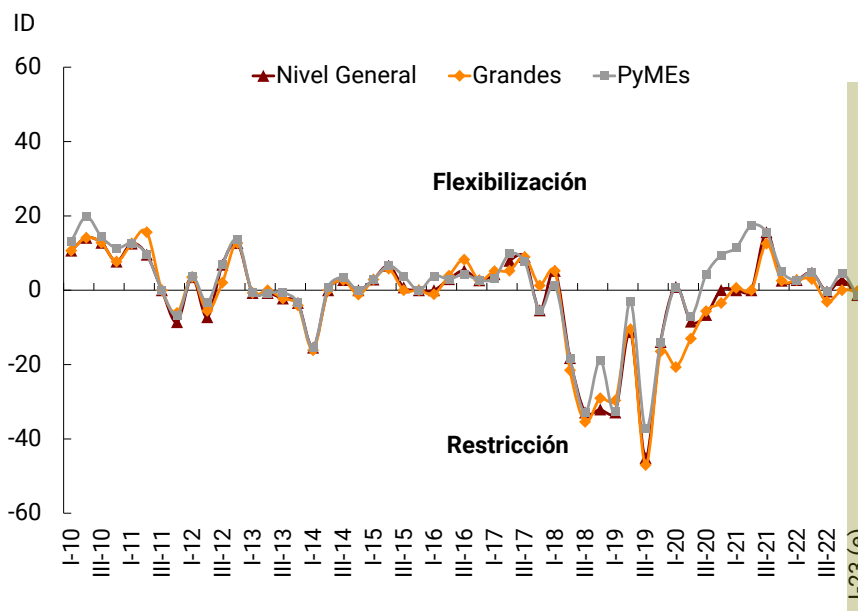
¹ En este informe se vuelcan los principales resultados de cada relevamiento trimestral realizado por el BCRA a las entidades financieras, plasmándose la visión de éstas sobre la evolución del mercado de crédito bancario. Para un análisis posterior, que contextualice estos resultados con el desempeño agregado del sistema financiero agregado y con las principales medidas de política financiera tomadas por el BCRA, ver distintas ediciones del [Informe sobre Bancos](#) y del [Informe de Estabilidad Financiera](#).

1. Préstamos a empresas

Oferta – Estándares Crediticios / Términos y Condiciones

1.1 En función de las respuestas recibidas de los bancos encuestados, en el cuarto trimestre de 2022 los estándares crediticios asociados a los préstamos a nivel general de las empresas no presentaron cambios con respecto al trimestre inmediato anterior —el Índice de Difusión (ID)² fue de 2,8%³— (ver Gráfico 1 y Anexo), en línea con lo observado en los cuatro trimestres inmediatos anteriores. Esta situación se verificó en todos los tamaños de empresas y plazos de financiamiento.

Gráfico 1 | Empresas. Evolución de los Estándares Crediticios
Índice de difusión ponderado por entidad y por respuesta - En %

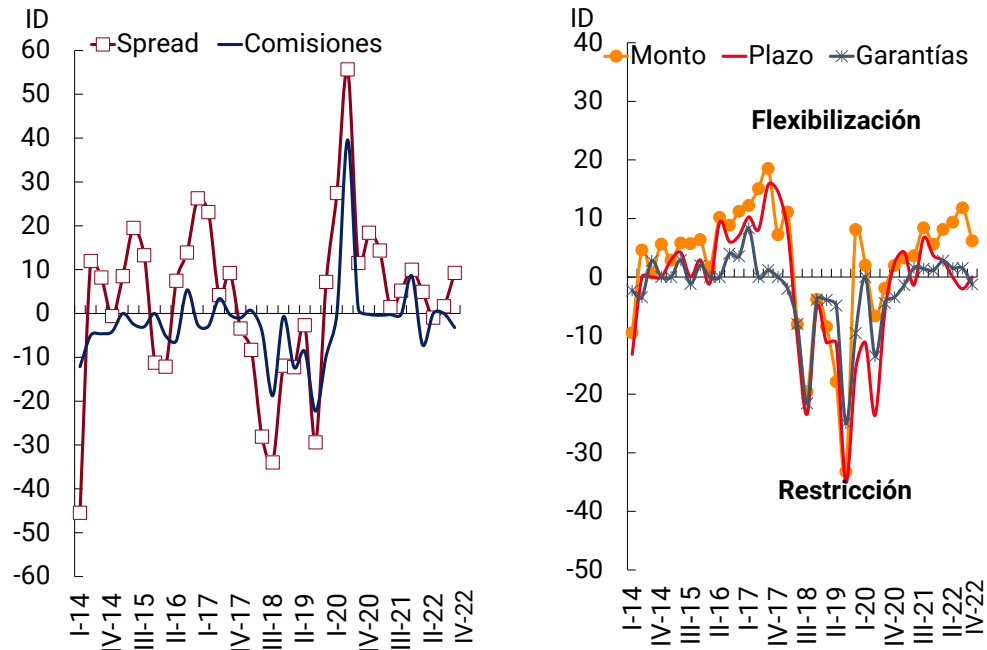


1.2 Con respecto a los términos y condiciones aplicados a las líneas destinadas a las empresas, en el cuarto trimestre de 2022 los bancos encuestados indicaron una leve flexibilización de los spreads y de los montos máximo de otorgamiento a nivel general (ver Gráfico 2), mientras que para el resto de los términos y condiciones no se informaron cambios.

² En base a las respuestas obtenidas en el relevamiento de la ECC se construyen indicadores que permiten tomar conocimiento de las principales tendencias del mercado de forma agregada. En particular, se elabora el denominado Índice de Difusión (ID) que constituye un indicador global de la evolución de la variable analizada, construido como la diferencia entre el porcentaje de las repuestas que muestran una evolución positiva (respuestas "Moderadamente más flexible" y "Más flexible"), menos el porcentaje correspondiente a las respuestas negativas ("Moderadamente más restrictivos" y "Más restrictivos"). En el mismo se ponderan las respuestas tanto en función de la participación de cada entidad en el saldo de crédito (de la muestra de entidades financieras relevadas), así como por la intensidad de la respuesta (factor de 0,5 para las respuestas "Moderadamente...", y de 1 para aquellas respuestas "Más..."). Los IDs pueden obtener valores en el rango -100 / +100.

³ En líneas generales, se consideran IDs (en valores absolutos) menores o iguales a 5 como una situación "sin cambios" o de "neutralidad", entre 5 y 10 de cambio o sesgo "leve/ligero", entre 10 y 20 cambio "moderado", entre 20 y 50 "significativo" y más de 50 "ampliamente difundido".

**Gráfico 2 | Empresas nivel general. Evolución de los Términos y Condiciones
Índice de difusión ponderado por entidad y por respuesta - En %**

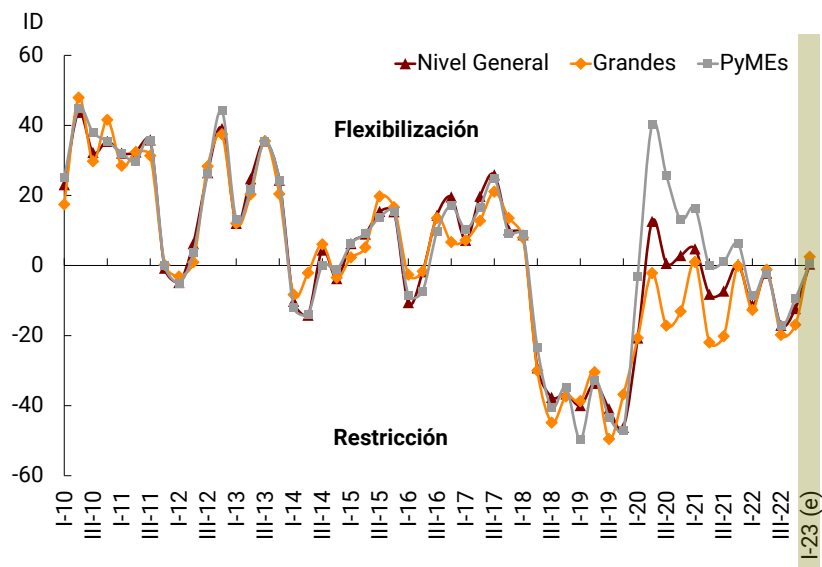


1.3 En función de las respuestas recibidas, el agregado de bancos no prevé cambios en los estándares crediticios asociados a las líneas a empresas durante el primer trimestre de 2023 (ID nivel general de -1,3%; ver Gráfico 1). El escenario de neutralidad se extendería a todos los tamaños de empresas y plazos de financiamiento.

Demanda percibida

1.4 Para el último trimestre del año, las entidades participantes registraron una moderada restricción en la demanda crediticia a nivel general de las empresas, en línea con el trimestre inmediato anterior (ID nivel general de -12,3%; ver Gráfico 3). Este escenario se extendió (con distinta intensidad) en todos los tamaños de empresas.

Gráfico 3 | Empresas. Evolución de la demanda crediticia
Índice de difusión ponderado por entidad y por respuesta - En %



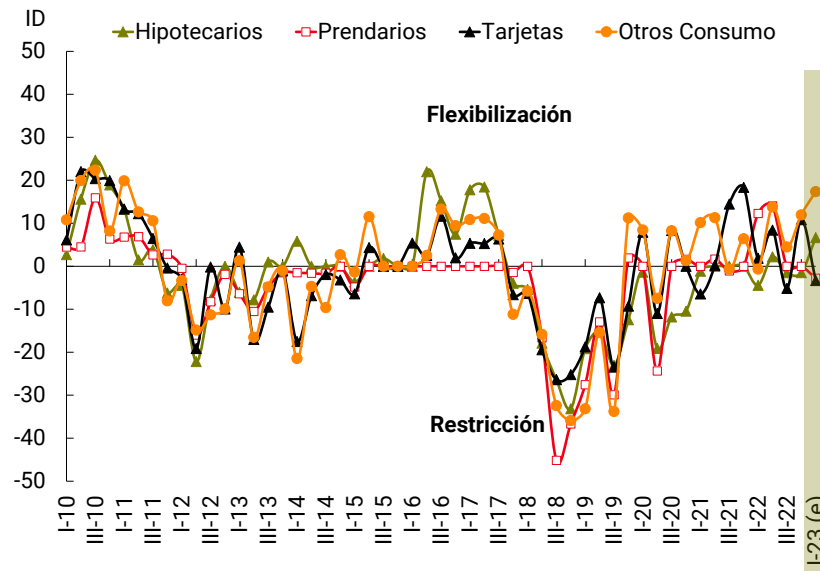
1.5 En función de las respuestas obtenidas, para el primer trimestre del año 2023, el agregado de bancos no estima cambios en la demanda crediticia a nivel general de empresas (ID de 0,4%). Misma proyección se verifica tanto para las PyMEs como para las grandes firmas.

2. Préstamos a hogares

Oferta – Estándares Crediticios / Términos y Condiciones

2.1 En el cuarto trimestre de 2022 los bancos encuestados indicaron un escenario de moderada flexibilización para las tarjetas de crédito y los otros créditos al consumo, en tanto no informaron cambios para los préstamos hipotecarios y prendarios (ver Gráfico 4).

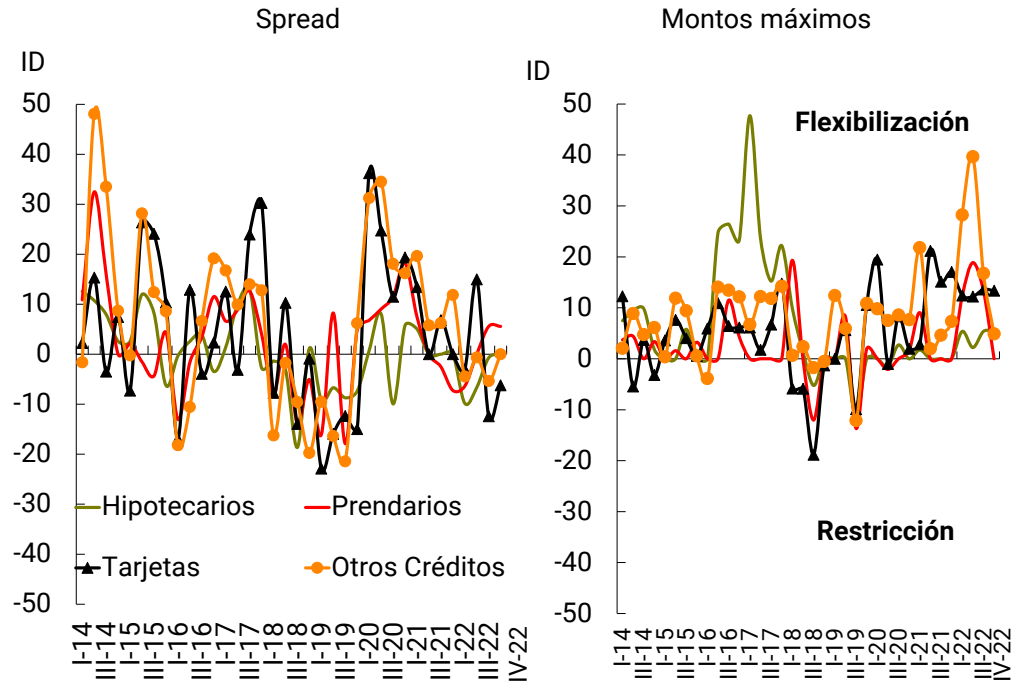
Gráfico 4 | Familias. Evolución de los Estándares Crediticios
Índice de difusión ponderado por entidad y por respuesta - En %



2.2 En cuanto a los términos y condiciones de los créditos aprobados a las familias, en el cuarto trimestre de 2022 se flexibilizaron levemente los spreads de los prendarios y se restringieron en las tarjetas. Los montos máximos de otorgamiento se flexibilizaron moderadamente en las tarjetas de crédito, y en menor magnitud, en los hipotecarios. Las comisiones cobradas se restringieron (aumentaron) moderadamente en las tarjetas. Para el resto de los términos y condiciones crediticias no se informaron cambios (ver Gráfico 5).

2.3 En el primer trimestre de 2023 el agregado de entidades consultadas espera una moderada flexibilización en los estándares de aprobación para los otros créditos al consumo, y en menor magnitud, para las líneas hipotecarias, en tanto no se estiman cambios para los prendarios y las tarjetas de crédito (ver Gráfico 4).

Gráfico 5 | Familias. Evolución de los Términos y Condiciones
Índice de difusión ponderado por entidad y por respuesta - En %

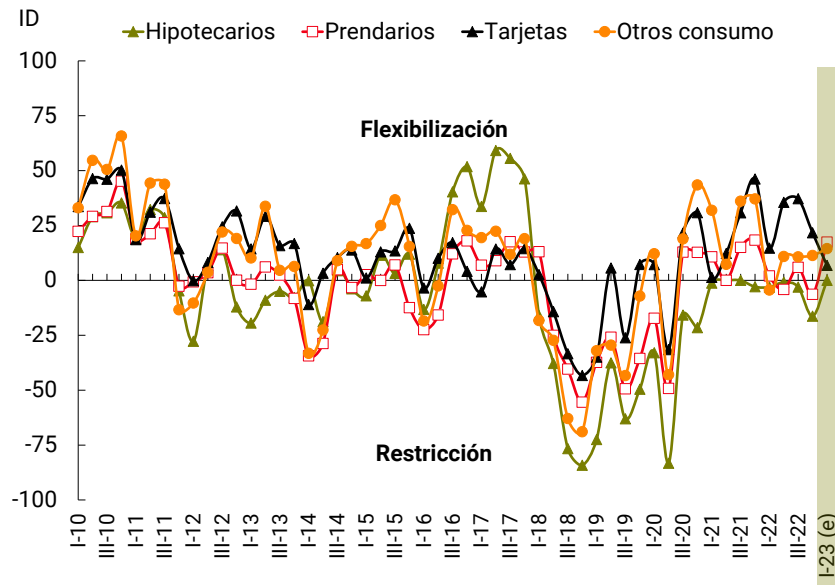


Demanda percibida

2.4 En el último trimestre de 2022 las entidades financieras consultadas percibieron una restricción (con distinta intensidad) de la demanda crediticia de los hipotecarios y de los prendarios; y una flexibilización significativa en las tarjetas de crédito y, en menor medida, en los otros créditos al consumo (ID de 21,7% y 11,4% respectivamente; ver Gráfico 6).

2.5 Para el primer trimestre del año 2023, a nivel agregado se prevé un incremento de la demanda de crédito (de distinta magnitud) en casi todas las líneas a hogares, con excepción de los hipotecarios que se mantendría sin cambios.

Gráfico 6 | Familias. Evolución de la demanda crediticia
Índice de difusión ponderado por entidad y por respuesta - En %



Anexo

Préstamos a empresas

		Indice de Difusión * - en %																							
		I-17	II-17	III-17	IV-17	I-18	II-18	III-18	IV-18	I-19	II-19	III-19	IV-19	I-20	II-20	III-20	IV-20	I-21	II-21	III-21	IV-21	I-22	II-22	III-22	IV-22
A. Cambios en los estándares de aprobación (preguntas 1 y 5)																									
Nivel General	Trimestre	4,4	7,9	8,9	-5,4	5,2	-18,2	-32,9	-32,1	-32,9	-11,3	-45,1	-13,9	0,9	-8,4	-6,6	0,0	0,0	0,0	15,6	2,6	2,8	4,7	-0,3	2,8
	Esp. Prox. Trim.	3,4	6,6	10,8	-0,4	2,4	-17,1	-28,0	-13,6	-31,8	-4,8	-32,2	1,6	-18,7	-21,9	-13,6	5,2	-2,2	-5,6	4,8	0,0	0,4	1,5	2,8	-1,3
Emp. Grandes	Trimestre	5,2	5,2	8,9	1,3	5,2	-21,5	-35,4	-29,0	-29,6	-10,5	-47,0	-16,5	-20,7	-13,0	-5,6	-3,4	0,7	0,0	12,5	2,6	2,8	3,0	-3,1	0,0
	Esp. Prox. Trim.	3,4	7,4	10,8	-0,4	0,0	-20,2	-23,0	-22,9	-29,1	-4,0	-34,1	1,6	-25,9	-14,1	-5,6	-11,0	-5,2	-7,3	3,1	0,0	0,0	2,5	0,0	-0,3
PyMEs	Trimestre	3,3	9,8	7,8	-5,4	1,3	-18,2	-32,9	-18,8	-32,7	-3,1	-37,2	-13,9	0,9	-7,1	4,1	9,4	11,5	17,4	15,6	5,1	2,8	4,7	-0,3	4,5
	Esp. Prox. Trim.	3,4	6,6	12,0	-0,3	2,4	-17,1	-28,0	-15,4	-35,3	3,3	-23,3	9,4	11,7	-17,7	-5,8	11,0	12,3	7,2	12,0	4,8	3,2	1,5	2,8	-1,3
Hasta 1 año	Trimestre	3,3	9,8	7,8	-6,4	5,2	-20,7	-26,2	-19,7	-31,9	-3,1	-29,7	-4,4	0,9	-0,6	4,1	-3,4	8,1	8,2	15,6	5,1	2,8	3,0	-0,3	2,8
	Esp. Prox. Trim.	0,7	5,8	13,4	-0,4	-0,7	-9,0	-20,4	-13,6	-32,4	3,3	-22,3	12,5	10,1	-16,8	-4,3	-1,7	6,2	2,6	4,8	0,0	0,4	2,5	2,8	-1,3
Más de un año	Trimestre	4,4	9,8	8,9	2,0	5,2	-14,3	-44,1	-32,1	-34,4	-14,5	-43,7	-16,8	-2,3	-24,9	0,7	10,4	11,5	19,2	15,6	5,1	2,8	2,0	-3,1	4,5
	Esp. Prox. Trim.	3,4	5,8	10,8	-0,4	1,6	-17,1	-38,0	-23,8	-33,5	-4,8	-34,1	2,1	-6,6	-31,4	-18,2	10,1	10,5	4,3	4,5	0,0	3,2	1,5	0,0	-4,1
B. Cambios en términos y condiciones (pregunta 4)																									
Spread sobre el costo de fondeo																									
Nivel General	Trimestre	23,1	4,2	9,2	-3,4	-8,3	-28,1	-34,0	-11,9	-12,3	-2,7	-29,4	7,2	27,5	55,7	11,5	18,4	14,4	1,5	5,2	10,0	5,0	-0,9	1,6	9,2
Emp. Grandes	Trimestre	23,1	1,6	9,2	-3,4	-8,3	-28,1	-38,3	-21,2	-14,8	-2,7	-33,6	-4,7	22,7	44,0	1,2	5,9	14,0	1,1	6,9	22,3	-3,3	6,0	4,8	2,3
PyMEs	Trimestre	23,1	10,4	9,2	-2,5	-1,0	-28,1	-36,8	-11,9	-12,3	2,9	-29,4	13,6	43,5	58,9	4,2	23,8	25,5	14,3	5,2	5,7	11,9	4,9	1,6	9,2
Comisiones y otros cargos																									
Nivel General	Trimestre	-2,9	3,4	-0,2	-1,0	0,7	-4,0	-18,7	-0,7	-12,3	-8,7	-22,3	-9,6	0,0	39,6	1,0	-0,2	-0,4	-0,2	-0,2	8,6	-7,1	0,0	0,0	-3,2
Emp. Grandes	Trimestre	-6,1	0,0	-0,2	-9,2	-8,2	-4,0	-18,7	-0,7	-16,8	-8,7	-22,3	-9,6	0,0	38,6	1,0	-7,6	-0,4	-0,2	-0,2	8,6	-7,1	0,0	0,0	-3,2
PyMEs	Trimestre	0,4	6,8	-0,2	-8,2	-1,0	-4,0	-18,8	-0,7	-12,3	0,0	-20,3	-10,8	0,0	40,6	1,0	-0,2	7,7	7,9	-9,3	8,6	-7,1	0,0	0,0	-3,2
Montos máximos																									
Nivel General	Trimestre	12,2	15,1	18,5	7,2	11,1	-8,1	-19,6	-3,8	-8,5	-17,9	-33,2	8,1	2,0	-6,7	-1,9	2,0	3,2	3,6	8,4	5,6	8,1	9,4	11,8	6,2
Emp. Grandes	Trimestre	12,2	11,7	18,5	10,6	11,1	-16,6	-19,6	2,2	-12,0	-15,9	-38,0	1,3	2,0	-15,2	-1,9	2,0	3,2	3,6	8,4	5,6	11,3	7,5	11,8	6,2
PyMEs	Trimestre	10,3	15,1	17,4	12,5	11,1	-17,3	-19,6	-3,8	-7,2	-7,7	-31,7	4,2	12,4	2,6	10,8	11,3	16,0	3,6	8,4	5,6	8,1	9,4	11,8	8,9
Plazo																									
Nivel General	Trimestre	10,3	8,1	15,8	14,6	7,9	-10,5	-23,4	-5,2	-11,2	-11,2	-35,0	-15,7	-11,2	-23,6	-6,0	2,4	4,3	-1,4	6,7	3,7	2,8	0,0	-2,0	0,0
Emp. Grandes	Trimestre	13,5	13,2	20,8	18,9	7,9	-10,5	-23,4	-5,2	-18,1	-7,1	-36,0	-15,7	-11,2	-26,7	-6,0	-2,4	4,3	-1,4	3,6	-1,4	2,8	-1,2	-0,4	0,0
PyMEs	Trimestre	9,8	10,8	12,6	11,7	9,0	-10,3	-26,2	-4,2	-8,1	-7,1	-32,7	-16,6	5,7	-14,4	7,1	15,7	15,7	14,4	6,7	6,2	2,8	0,0	-2,0	2,8
Requerimientos de Garantías																									
Nivel General	Trimestre	8,3	0,0	1,2	0,0	-2,0	-8,0	-21,6	-3,9	-3,9	-4,9	-24,9	-9,6	0,0	-13,5	-4,4	-3,5	-1,4	1,6	1,4	1,2	2,8	1,5	1,5	-1,2
Emp. Grandes	Trimestre	5,1	0,0	1,2	0,0	-2,0	-16,5	-20,7	-3,9	-12,0	-13,1	-25,9	-6,4	0,0	-12,5	-10,7	-3,5	-1,4	1,6	-1,7	1,2	2,8	-1,2	1,5	-1,2
PyMEs	Trimestre	8,3	3,5	0,0	8,2	-2,0	-7,0	-21,6	-6,8	-6,7	-4,9	-25,8	-9,6	7,2	-12,5	-2,5	2,0	6,8	1,6	1,4	1,2	2,8	1,5	1,5	1,5
C. Cambio en la demanda de crédito (preguntas 6 y 9)																									
Nivel General	Trimestre	7,2	19,8	25,9	10,2	8,8	-29,2	-37,6	-36,7	-40,0	-33,6	-40,9	-46,2	-20,7	12,6	0,6	2,9	4,8	-8,2	-7,3	0,3	-11,3	-2,2	-17,0	-12,3
	Esp. Prox. Trim.	23,1	19,5	22,5	15,2	12,8	-29,5	-37,2	-23,6	-21,2	-4,6	-32,1	14,4	-5,2	1,1	-10,4	-0,6	9,1	-2,9	5,5	13,9	12,7	2,7	-1,5	0,4

* Ponderado por entidad y por respuesta

Préstamos a hogares

		Índice de Difusión * - en %																							
		I-17	II-17	III-17	IV-17	I-18	II-18	III-18	IV-18	I-19	II-19	III-19	IV-19	I-20	II-20	III-20	IV-20	I-21	II-21	III-21	IV-21	I-22	II-22	III-22	IV-22
A. Cambios en los estándares de aprobación (preguntas 10 y 14)																									
Hipotecarios	Trimestre	17,8	18,4	7,2	-4,0	-5,4	-17,9	-26,4	-33,2	-19,2	-15,2	-23,1	-12,5	-1,4	-19,1	-11,8	-10,5	-1,2	0,0	0,0	0,0	-4,4	2,2	-1,5	-1,5
	Esp. Prox. Trim.	17,2	7,1	24,2	1,8	-0,9	-2,3	-20,7	-19,7	-10,8	2,0	-20,3	-1,0	-0,6	-5,2	-5,4	-11,6	1,2	0,0	1,7	2,5	-4,8	-3,0	0,0	6,6
Prendarios	Trimestre	0,0	0,0	0,0	-1,4	0,0	-16,6	-45,2	-36,7	-27,5	-12,9	-29,9	1,9	0,0	-24,3	0,0	1,6	0,0	1,7	-1,1	0,0	12,3	14,0	0,0	0,0
	Esp. Prox. Trim.	0,0	-1,5	0,8	0,9	1,4	-1,3	-33,7	-31,9	-33,6	-6,1	-21,8	1,9	-1,1	1,3	-6,1	0,0	10,7	0,8	5,2	2,5	1,7	0,0	0,0	-2,8
Tarjetas de Crédito	Trimestre	5,3	5,3	6,3	-6,6	-6,3	-19,4	-26,4	-25,2	-18,7	-7,3	-23,5	-9,3	7,9	-11,0	8,3	0,0	-6,5	0,2	14,5	18,4	1,9	8,4	-5,2	10,8
	Esp. Prox. Trim.	4,3	8,0	6,7	1,0	5,8	-5,6	-21,3	-23,4	-21,3	-1,4	-17,3	18,2	26,1	-6,4	6,3	-0,9	-2,0	1,6	5,1	18,5	10,7	-3,8	-11,9	-3,3
Otros Créditos al Consumo	Trimestre	10,9	11,1	7,3	-11,2	-5,8	-15,9	-32,4	-35,9	-33,2	-15,4	-33,8	11,2	8,4	-7,5	8,3	1,3	10,2	11,3	-0,7	6,4	-0,7	13,8	4,5	12,0
	Esp. Prox. Trim.	-0,4	-1,5	11,8	5,9	-1,4	-12,0	-29,1	-31,4	-29,5	3,8	-24,6	29,3	18,1	2,8	9,7	6,8	10,9	12,1	5,1	2,3	-9,3	-2,9	-0,6	17,3
B. Cambios en los términos y condiciones aplicados (pregunta 13)																									
Spread sobre el costo de fondeo																									
Hipotecarios	Trimestre	1,4	10,0	13,0	-2,7	-1,4	-3,1	-18,6	1,2	-9,2	-6,7	-8,7	-7,4	0,7	8,1	-9,9	5,8	5,1	0,0	0,0	0,0	-9,8	-6,6	-0,7	0,0
	Prendarios	6,6	8,9	12,6	4,0	-7,9	2,0	-13,9	-5,1	-16,1	8,3	-17,9	4,9	6,8	9,0	11,5	18,2	7,5	0,0	-2,5	-7,2	-6,4	0,0	5,6	5,6
Tarjetas	Trimestre	12,5	-3,1	23,9	30,3	-7,7	10,3	-13,9	-0,9	-22,9	-15,9	-12,4	-15,0	36,2	24,7	11,5	19,3	13,4	0,0	6,8	0,0	-3,0	15,0	-12,4	-6,2
	Otros cons.	16,7	9,9	14,0	12,8	-16,2	-1,8	-9,5	-19,8	-9,5	-16,4	-21,4	6,2	31,2	34,5	18,1	16,2	19,6	5,8	6,2	11,9	-4,4	-0,6	-5,4	0,0
Comisiones y otros cargos																									
Hipotecarios	Trimestre	0,0	-3,0	0,0	0,0	0,0	0,0	-13,4	0,0	-5,6	0,0	-8,4	-9,6	0,0	15,2	0,0	0,0	0,0	0,0	0,0	0,0	0,0	0,0	0,0	0,0
	Prendarios	0,0	-4,1	0,0	0,0	6,0	0,0	-12,0	0,0	-7,7	0,0	-13,7	-13,8	0,0	21,0	0,0	0,0	0,0	0,0	0,0	0,0	0,0	0,0	0,0	-1,0
Tarjetas	Trimestre	-2,0	7,9	-26,1	-6,3	-5,6	-13,5	-27,7	-8,6	-16,4	-33,8	-21,3	-16,7	-15,8	4,9	0,0	9,9	-16,0	-2,9	-2,7	-10,7	-23,6	-1,9	-19,2	-17,9
	Otros cons.	-5,7	-2,8	0,0	0,0	-5,3	-1,1	-18,9	-0,5	-5,4	-5,5	-15,2	-9,7	-9,8	15,0	0,0	9,9	9,7	4,5	0,0	0,0	-0,3	-0,3	-6,8	-0,5
Montos máximos																									
Hipotecarios	Trimestre	47,7	23,6	15,2	22,2	9,9	1,4	-5,2	0,0	0,0	0,0	-11,5	0,0	0,0	-1,5	2,7	0,0	1,7	0,0	0,0	0,0	5,4	2,2	5,4	5,4
	Prendarios	0,0	0,0	0,0	0,0	19,3	0,0	-12,0	0,0	0,0	8,3	-13,7	1,9	0,0	-2,1	0,0	1,6	9,1	0,0	0,0	0,0	12,3	18,9	13,3	0,0
Tarjetas	Trimestre	6,1	1,8	6,7	14,7	-5,8	-5,9	-18,8	-1,3	0,0	5,6	-9,9	10,6	19,5	-1,0	8,3	2,0	2,8	21,2	15,1	17,0	12,4	12,2	13,6	13,4
	Otros cons.	6,7	12,2	11,8	14,2	0,7	2,4	-1,7	-0,5	12,4	5,9	-12,1	10,9	9,8	7,5	8,6	7,7	21,8	2,0	4,6	7,4	28,2	39,7	16,8	4,9
Plazo																									
Hipotecarios	Trimestre	37,0	20,5	2,5	13,7	-5,4	-6,6	-8,5	0,9	0,0	0,0	-9,9	0,0	0,0	0,0	0,0	0,0	0,0	0,0	0,0	0,0	0,0	0,0	0,0	0,0
	Prendarios	0,0	0,0	0,0	0,0	0,0	0,0	-12,0	0,0	0,0	0,0	-13,7	0,0	0,0	0,0	0,0	0,0	0,0	0,0	0,0	0,0	12,3	2,8	0,0	0,0
Tarjetas	Trimestre	9,4	0,0	0,0	0,0	0,0	-0,5	-7,8	0,0	0,0	0,0	-9,6	0,0	0,0	0,0	0,0	0,0	2,4	0,0	0,0	0,0	0,0	0,0	0,0	4,9
	Otros cons.	0,0	0,0	11,5	0,0	0,3	-1,4	-10,8	-2,7	-1,1	0,0	-9,6	0,0	-4,8	-3,0	0,0	0,0	0,0	0,0	0,0	0,5	0,0	-0,1	10,5	4,9
Requerimientos de garantías																									
Hipotecarios	Trimestre	4,6	0,0	6,5	11,1	0,0	0,0	-8,0	0,0	0,0	0,0	0,0	0,0	0,0	0,0	-1,7	0,0	0,0	0,0	0,0	0,0	0,0	0,0	0,0	0,0
	Prendarios	0,0	0,0	0,0	0,0	0,0	-3,3	-12,0	0,0	0,0	0,0	0,0	0,0	0,0	0,0	0,0	0,0	0,0	0,0	0,0	0,0	12,3	0,0	15,1	0,0
Tarjetas	Trimestre	0,0	0,0	0,0	0,0	0,0	0,0	-8,7	0,0	0,0	0,0	0,0	0,0	0,0	0,0	0,0	0,0	0,0	0,0	0,0	0,0	0,0	0,0	0,0	0,0
	Otros cons.	-0,6	5,0	0,6	-5,9	5,8	6,0	-10,3	-0,5	0,0	0,0	0,0	3,0	0,0	8,2	-1,6	0,0	9,8	0,7	0,0	0,0	0,0	0,0	0,0	0,0
C. Cambios en la demanda de crédito (preguntas 15 y 18)																									
Hipotecarios	Trimestre	33,7	59,2	55,6	46,3	-16,0	-37,8	-76,6	-84,2	-72,5	-37,6	-63,0	-49,5	-33,0	-83,3	-15,8	-21,5	-1,2	0,0	0,0	-2,9	-3,0	-0,8	-3,0	-16,3
	Esp. Prox. Trim.	59,2	64,1	49,4	14,9	10,3	-34,0	-54,3	-20,7	-36,6	-19,2	-43,7	-24,0	-19,3	-31,2	-14,2	1,2	2,3	0,0	1,7	1,7	-1,1	-9,7	-3,0	0,0
Prendarios	Trimestre	6,9	8,9	17,6	13,0	13,0	-25,1	-40,4	-55,4	-37,3	-25,9	-49,4	-35,6	-17,3	-49,2	12,9	12,7	10,7	0,0	15,0	18,4	2,0	-4,1	6,0	-6,3
	Esp. Prox. Trim.	-2,7	2,8	3,4	20,0	0,0	-26,6	-51,3	-19,8	-31,4	-20,5	-46,3	-8,9	-10,8	-4,2	2,9	14,9	12,8	13,0	18,2	18,4	18,5	0,0	0,0	17,4
Tarjetas de crédito	Trimestre	-5,2	14,3	7,2	14,5	2,6	-14,2	-33,4	-43,3	-34,9	5,6	-26,1	7,3	7,2	-31,5	21,6	30,8	1,4	12,3	30,8	46,2	14,7	35,6	37,2	21,7
	Esp. Prox. Trim.	25,1	11,1	11,0	-5,7	9,7	-12,4	-18,8	-11,6	-15,8	7,5	-23,8	24,1	20,4	2,5	18,7	29,8	11,8	13,0	33,5	41,6	30,4	31,2	17,4	6,8
Otros créditos al consumo	Trimestre	19,5	22,4	11,9	19,0	-18,3	-27,3	-62,9	-69,0	-32,0	-29,5	-43,4	-7,1	12,1	-43,0	18,9	43,5	32,0	7,3	36,1	37,1	-4,4	10,9	10,7	11,4
	Esp. Prox. Trim.	25,0	26,3	25,1	15,1	15,9	-14,3	-45,3	-19,5	-30,2	3,3	-40,3	24,1	7,9	18,1	22,8	37,9	37,0	37,2	36,3	24,5	37,0	33,9	14,9	14,4

* Ponderado por entidad y por respuesta